

【金額等の表示について】

- ・ 予算額は内部取引相殺消去後の予算額を表示しています。
- ・ 予算額のほか、() 内は前年度予算額を参考として記載しています。
- ・ 金額の右側に表示している記号は、前年度との比較増減を表示しています。

- ↑ ……前年度予算額と比較して増えたもの
- ⇨ ……前年度予算額と比較して同額のもの
- ↓ ……前年度予算額と比較して減ったもの

【財源構成について】

- ・ 会費 ……住民会員会費、構成会員会費、特別賛助会員会費を財源としています。
- ・ 補助金 ……市補助金、県社協補助金等を財源としています。
- ・ 受託金 ……市受託金、県社協受託金等を財源としています。
- ・ 繰入金 ……福祉基金等の基金取崩活用金や事業間資金移動活用金（共同募金配分金を含）を財源としています。
- ・ その他 ……事業収入や前年度繰越金等を財源としています。

Ⅲ 事業概要

I 社会福祉事業

予算額 (前年度予算額)

1 法人運営事業

5,423 千円 (6,390 千円) ↓

(1) 法人運営管理

財源構成	会費	補助金	受託金	繰入金	その他
(千円)	0	0	0	983	4,440

三役会、理事会、評議員会をおおむね年4回開催し、地域福祉の推進を目的とした法人運営を図ります。また、会計監査(監事会)として、中間監査及び決算監査を年2回開催します。

※共同募金配分金の一部を財源として活用しています。



71,023 千円 (69,429 千円) ↑

(2) 職員管理

財源構成	会費	補助金	受託金	繰入金	その他
(千円)	0	57,409	0	11,943	1,671

事業運営のため、総務・福祉サービス係、地域福祉生活係を組織運営し、地域福祉推進を図ります。

2 調査・研究事業

669 千円 (173 千円) ↑

(1) 計画推進委員会

財源構成	会費	補助金	受託金	繰入金	その他
(千円)	577	0	0	0	92

第四次綾瀬市地域福祉活動計画の推進を図るとともに、進行管理を行うため、地域福祉活動計画推進委員会を開催します。また、令和6年度から始まる「第五次綾瀬市地域福祉活動計画」の策定を行います。



24 千円 (24 千円) ⇨

(2) 苦情解決調整委員会

財源構成	会費	補助金	受託金	繰入金	その他
(千円)	0	0	0	0	24

苦情解決調整委員を配置し、事業を利用する方からの意見や苦情に対し、適切な解決と必要に応じた改善を図ります。

190 千円 (148 千円) ↑

(3) 福祉人材確保事業

財源構成	会費	補助金	受託金	繰入金	その他
(千円)	0	0	0	0	190

福祉の仕事の理解を深めていただく「福祉の仕事を知ってもらおうプロジェクト」を開催します。また、市内在住及び在勤の若い世代の人を中心に、自分たちで企画した事業を展開し、市内における若い層の発掘を目的とした「あやせ Tomorrow プロジェクト」を設置します。

- ・市内子供向けイベントの実施
- ・ゴミ拾い清掃活動プロジェクトの実施
- ・その他若い世代の参加を促す活動の実施



3 広報・啓発事業

5,456千円 (9,128千円) ↓

(1) 広報紙等発行事業

財源構成	会費	補助金	受託金	繰入金	その他
(千円)	286	0	0	4,950	220

市民に広く社協事業の啓発や地区社協等の福祉情報を紹介するための情報発信源として、「社協あやせ」(年4回)を発行します。また、レイアウト・記事の工夫など、見やすさの向上を図ります。さらに、ホームページの充実も併せて図ります。
 ※共同募金配分金の一部を財源として活用しています。



(ホームページ)



(社協あやせ)



(インスタグラム)

(ツイッター)

(フェイスブック)

725千円 (741千円) ↓

(2) 福祉ふれあいまつり

財源構成	会費	補助金	受託金	繰入金	その他
(千円)	229	116	0	0	380

市民の福祉意識の高揚を図るとともに、福祉関係者(地区社協、ボランティア、当事者、施設関係者)の交流、活動紹介や情報交換の場として、実行委員会形式による、まつりを開催します。

〈 令和5年10月22日(日)開催予定 〉



4 地域福祉推進事業

308 千円 (308 千円) ⇨

(1) 社会福祉大会 (社会福祉表彰式)

財源構成	会費	補助金	受託金	繰入金	その他
(千円)	187	71	0	0	50

永年にわたり地域での福祉活動に功労のあった方々や多額の芳志をされた方々を対象に表彰と感謝の式典を開催します。また、福祉作文コンクールの表彰も併せて行います。

〈 令和5年9月30日(土)開催予定 〉



224 千円 (237 千円) ⇩

(2) 福祉レクリエーション 大会

財源構成	会費	補助金	受託金	繰入金	その他
(千円)	95	41	0	0	88

市内当事者団体等や高等学校等と連携を図り、当事者団体の会員とその家族及び福祉施設入所者等が参加することができる大会を開催します。

〈 令和5年11月11日(土)開催予定 〉



5,244 千円 (4,955 千円) ⇩

(3) 地区社協推進事業

財源構成	会費	補助金	受託金	繰入金	その他
(千円)	1,916	2,290	0	1,008	30

地域福祉活動を推進するうえで核となる地区社協活動の支援（職員派遣・助成・人材育成）を行います。

4,114 千円 (3,895 千円) ↑

(4) 生活支援体制整備事業

財源構成	会費	補助金	受託金	繰入金	その他
(千円)	0	0	4,084	0	30

綾瀬市受託事業として、生活支援コーディネーターを配置し、生活圏域における協議体を対象とした勉強会や支援を行います。

5 助成事業

698 千円 (693 千円) ↑

(1) 地域福祉事業交付金

財源構成	会費	補助金	受託金	繰入金	その他
(千円)	698	0	0	0	0

自治会へ会費の一部を還元し、地域福祉活動の促進を図ります。

2,020 千円 (2,054 千円) ↓

(2) 福祉当事者団体等
事業助成金

財源構成	会費	補助金	受託金	繰入金	その他
(千円)	1,220	0	0	800	0

障がい者、高齢者等当事者活動の促進を図るため、福祉当事者団体等へ事業費の助成や、当事者団体連絡会及び福祉団体交流紙発行の支援を行います。また、社会福祉の関心を深め、地域福祉向上を図るための事業を行う小学校、中学校を対象に事業費の助成を行います。

※共同募金配分金の一部を財源として活用しています。

1,121 千円 (1,121 千円) ⇨

(3) 福祉ボランティア
グループ事業助成金

財源構成	会費	補助金	受託金	繰入金	その他
(千円)	471	0	0	600	50

地域で活動するボランティアグループがより良い活動を行えるように事業費の助成を行います。

※共同募金配分金の一部を財源として活用しています。

6 援護事業

93 千円 (93 千円) ↗

(1) 法外緊急援護事業

財源構成	会費	補助金	受託金	繰入金	その他
(千円)	0	0	0	0	93

緊急に交通費等を必要とする方に対し、資金の給付を行います。

7 総合相談事業

6 千円 (5 千円) ↑

(1) 総合相談事業

財源構成	会費	補助金	受託金	繰入金	その他
(千円)	0	0	0	0	6

身近な地域に、心配ごとなどを相談できる場所を設置することで、だれでも気軽に立ち寄れる窓口を増やします。具体的には、深谷大上ふれあいの家、落合ふれあいの家、寺尾南地区ボランティアセンターサロンなごみ及び吉岡自治会館で定期的に「地域なんでも相談」を開設しています。

558 千円 (509 千円) ↑

(2) 生活応援事業

財源構成	会費	補助金	受託金	繰入金	その他
(千円)	0	0	0	428	130

総合相談事業、資金貸付事業等と連携し、市内の施設及び企業の参加や協力を得ながら、緊急的に支援が必要な生活困窮世帯の方に生活応援サービス（ライフライン確保事業等）を行います。また、市や関係機関と連携し、生活困窮世帯へ食糧支援の充実（「フードリンクあやせ」へ参画等）を図ります。



8 ボランティア振興事業

3,649千円 (3,627千円) ↑

(1) ボランティア センター運営事業

財源構成	会費	補助金	受託金	繰入金	その他
(千円)	2,143	699	0	0	807

ボランティアが活動しやすい環境づくりを図るため、相談員を配置し、ボランティア活動の支援やニーズ相談援助活動、公式LINEアカウントの活用、各種講座の企画運営及びボランティアサロンを行います。また、次代を担う小中学生、高校生等が思いやりの心を持ち、互いに支えあい心豊かに育つこと、社会福祉の正しい理解を促進することを目的に、福祉教室及び青少年体験学習を行います。



292千円 (308千円) ↓

(2) 災害ボランティア センター活動事業

財源構成	会費	補助金	受託金	繰入金	その他
(千円)	115	0	0	0	177

あやせ災害ボランティアネットワークとの協働により、災害時に効率良く災害ボランティアセンターを設置運営するための調整会議を開催するほか、市や関係団体と連携し、センター立ち上げ訓練等を通じて災害時に備えます。また、広域災害に対して、柔軟かつ迅速に対応ができるように近隣社協と連携を図ります。



9 共同募金配分金事業

280 千円 (280 千円) ⇨

(1) 共同募金配分金事業

財源構成	会費	補助金	受託金	繰入金	その他
(千円)	0	280	0	0	0

市内3か所のNPO法人に、年末たすけあい募金の配分金による助成を行います。また、共同募金配分金を広報紙の発行やボランティア活動等に活用します。

※共同募金配分金の一部を財源として活用しています。



292 千円 (332 千円) ⇩

(2) 災害時あんしん袋 配布事業

財源構成	会費	補助金	受託金	繰入金	その他
(千円)	0	292	0	0	0

地域での要援護者を支援するため、地域避難行動要支援者制度登録者を中心とした希望者を対象に、防災グッズの配布や定期的な内容物交換の支援を行います。

※共同募金配分金の一部を財源として活用しています。



10 あんしんセンター事業

5,740 千円 (5,968 千円) ⇩

(1) 日常生活自立支援事業

財源構成	会費	補助金	受託金	繰入金	その他
(千円)	0	190	4,998	0	552

神奈川県社協受託事業として、認知症高齢者や知的及び精神障がい者等の地域での生活を支えるため、契約に基づいて福祉サービスの利用手続きや公共料金等の支払を行うことにより、安心して日常的な生活ができるよう支援を行います。

4,936 千円 (5,620 千円) ↓

(2) 法人後見事業

財源構成	会費	補助金	受託金	繰入金	その他
(千円)	0	3,199	0	0	1,737

認知症高齢者や知的及び精神障がい等により、判断能力が十分でない方の財産の管理や身上監護を裁判所の審判をもとに行い、安心してその人らしい生活が送られるように支援を行います。また、成年後見制度を利用しやすいものとするため、制度の啓発、相談や支援について検討する協議会を運営します。

新たに、身寄りのない方がお亡くなりになった後の、事務手続き等を行う事業実施に向けて検討を行います。



1,731 千円 (1,739 千円) ↓

(3) 市民後見事業

財源構成	会費	補助金	受託金	繰入金	その他
(千円)	0	0	978		753

市民後見人の選任に向け、関係機関との調整等を行います。また、市民後見人及び市民後見サポーターの後見活動に対して支援を行います。

1.1 資金貸付事業

2,950 千円 (2,528 千円) ↑

(1) 生活福祉資金貸付事業

財源構成	会費	補助金	受託金	繰入金	その他
(千円)	0	0	2,950	0	0

神奈川県社協受託事業として、総合支援資金、福祉資金、緊急小口資金等の貸付窓口業務（相談、手続き）を行います。また、返済に関する相談も行います。

1,003 千円 (1,003 千円) ⇄

(2) 簡易小口生活資金
貸付事業

財源構成	会費	補助金	受託金	繰入金	その他
(千円)	0	0	0	0	1,003

不測の事態により、生活に困窮している世帯に対し、生活の安定のため資金貸付を行います。

1 2 基金運営事業

1,050 千円 (1,050 千円) ⇨

(1) 福祉基金運営事業

財源構成	会費	補助金	受託金	繰入金	その他
(千円)	0	0	0	0	1,050

寄託金を福祉事業、地域福祉活動を推進するための事業費に活用します。



3,189 千円 (6,269 千円) ⇩

(2) 各種基金運営事業

財源構成	会費	補助金	受託金	繰入金	その他
(千円)	0	0	0	2,800	389

各種基金を管理し、活動財源の確保、財政の長期にわたる健全な運営を図ります。

1 3 サービスセンター事業

2,055 千円 (2,123 千円) ⇩

(1) サービスセンター事業

財源構成	会費	補助金	受託金	繰入金	その他
(千円)	0	954	0	600	501

コミュニティケアワーカーを配置し、相談、助言、支援等のコーディネーターや「親子で料理教室」を開催します。また、病気やケガ等で歩行が一時的に困難な方に、車いすを3か月限度に貸出を行います。

さらに、障がい当事者と市民が交流を図るふれあいの場として「あやせ夢アート展」の開催、障がいについての理解を深めるための障害者週間に併せた普及啓発活動として「障がい者の日キャンペーン」を行います。



506 千円 (1,074 千円) ↓

(2) 住民参加型生活支援
事業

財源構成	会費	補助金	受託金	繰入金	その他
(千円)	0	0	0	0	506

日常生活にお困りの方、手助けが必要な方に対し、市民の参加と協力により、子育て支援、家事サービス、介助サービスなど住民相互による助けあい活動を行います。



157 千円 (158 千円) ↓

(3) 住民参加型移動支援
事業

財源構成	会費	補助金	受託金	繰入金	その他
(千円)	63	0	0	0	94

単独で、公共交通機関を利用することが困難な障がいのある方や高齢の方に対して、運転協力会員の自家用車を使用し、医療機関や公共機関等へ外出支援を行います。

4,139 千円 (4,317 千円) ↓

(4) 移送サービス受託事業

財源構成	会費	補助金	受託金	繰入金	その他
(千円)	0	0	4,139	0	0

綾瀬市受託事業として、福祉車両2台を運行し、車いすを利用しなければ歩行及び外出が困難な方を対象に、医療機関や公共機関、福祉施設等へ移動の支援を行います。



1 4 障害者介護支援事業

635 千円 (601 千円) ↑

障害者介護支援事業

財源構成	会費	補助金	受託金	繰入金	その他
(千円)	0	0	0	0	635

サービス等利用計画、障害児支援利用計画についての相談及び作成などの支援することにより、障がいのある方の自立した生活を支え、抱える悩みや課題の解決、適切なサービス利用に向けた支援を目的に、指定特定相談支援事業、指定障害児相談支援事業を行います。

II 収益事業

予算額 (前年度予算額)

1 売店事業

47,400 千円 (60,900 千円) ↓

売店事業

財源構成	会費	補助金	受託金	繰入金	その他
(千円)	0	0	0	0	47,400

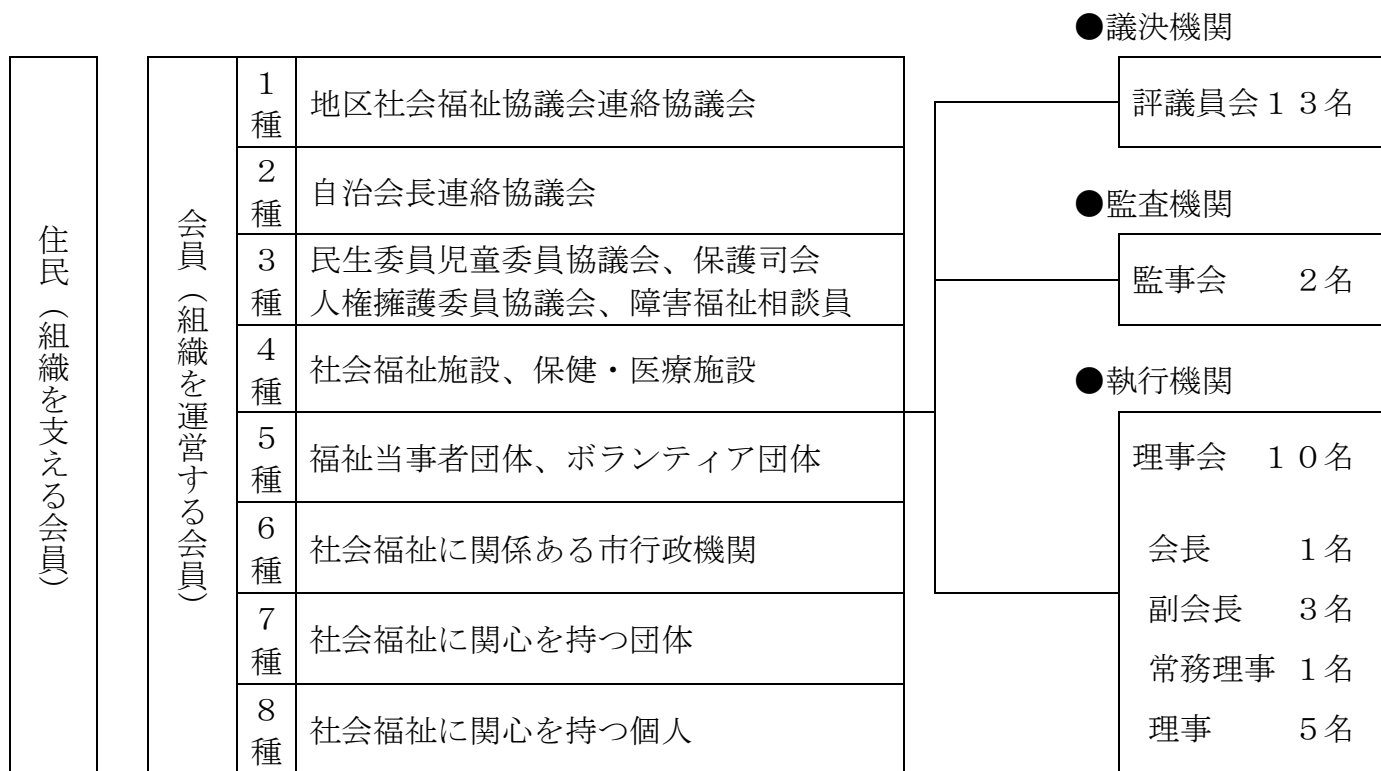
市役所内売店等を受託経営し、市役所職員の福利厚生や来庁者へ利便を図るとともに、収益金を福祉事業に活用するため、自主財源の確保を行います。



社会福祉法人綾瀬市社会福祉協議会組織図

社協は、市民の皆様によって支えられていますが、社協を運営していくうえで、団体・機関・施設等の参加を得て組織が構成されています。

組織は、執行機関である「理事会」、監査機関である「監事会」、議決機関である「評議員会」により運営されています。



事務局体制

